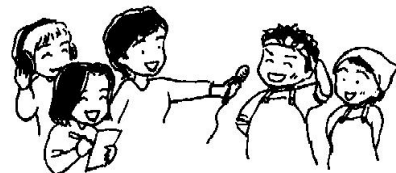


10年目に突入「調布わくわくステーション」(調布FM放送)

今月、調布市民放送局が調布FMで放送を始めて、10年目を迎えた。「十年一昔」と言うが、あつと言う間だったように思う。

2001年、パソコンがまだよくフリーズした時代、調布市は、地域情報化の基本計画を市民参加で作る事を決定した。2002年、電気通信大学のキャンパスで、毎週火曜日オープンゼミが開催され、そこに集った市民が勉強しながら「調布市地域情報化基本計画」を書くことになった。そして、2003年、そこに参加した女性たち(のちの「みんなdeねっと」)が、自分たちが考える地域情報化を実践してみようと始めたのが、調布FMのインタビュー番組「それいけ調布のおばさん」だった。それは、「市内の人をインタビューする事によって人と人、活動と活動をつなげよう、それが私達の目指す地域情報化の一部である。」との思いだった。



10年の間には、メンバーも変わり、番組名も変わったが、真摯に取り組む姿勢は変わっていない。過去の番組を聞き直してみてもよくわかる。メンバーの姿勢だけではなく、番組の作り方もほとんど変わっていない。市民の自主自立の精神で活動している為、内部で行っている数度に亘るチェックはなかなか厳しい時もあるが、それが、一度も問題を起さず放送できた理由だと思う。

お蔭で、調布市内の460人もの貴重な音声データが財産となっている。継続は力なり。今まで関わってきたメンバーに、改めて感謝したい。7月3日、記念スペシャルゲストとして長友貴樹市長をお迎えし、市長の素顔に迫ります。乞う、ご期待！
(わくステメンバー一同)

応援しよう！ スポーツ in 調布

ロンドン五輪開会式まで1ヶ月を切りました！

糸山真与さん、箱山愛香さん(クラブ調布)が出場する
シンクロナイズドスイミングのチーム競技の日程

8月9日 日本時間 23:00 女子チームテクニカルルーティン

8月10日 日本時間 23:00 女子チームフリールーティン

FC東京

戦績:8位 勝ち点25 8勝1分7敗 得失点差±0

試合日程@味スタ

7/07(土) 18:30 vs ガンバ大阪

7/28(土) 18:30 vs アルビレックス新潟



★ CATCH では、○番組制作メンバー○運営メンバー○会員・賛助会員・法人会員
○資金・場所などを支援くださる方 を募集しています！

～FC東京応援記～ サッカーが簡単だったことは一度もない ～ ジネディーヌ・ジダン

わがFC東京は、W杯アジア最終予選の中断期間の後の第一戦、16日のアウェイの横浜M戦、シュートわずかに3本で惨敗した。全体に動きが悪く、相手に主導権を握られっぱなし。試合後のポポヴィッチ監督をして「本当に悲しい試合だった。一つ良かった点を挙げるならば、全てが良くなかったこと。リーグが再開されたことに気づいていない選手が多い？」の言。

次節 迎えた23日のホームC大阪戦、前半の動きは前の試合を彷彿とさせる緩慢さ、どうなることかとひやひやしなながら応援した。後半、梶山選手の負傷交代で、長谷川選手がトップ下に回り、機能しはじめ、そこから得点が生まれた。ルーカス選手の限りなくオフサイドに近い2点目といい、文字通り、“けがの功名”的勝利で、素直には喜べない。梶山選手に加えて、長谷川選手まで負傷交代、となると、ACLでスケジュール変更された9節の柏戦がすぐ、27日にある。

さて、どのようなフォーメーションでのぞめるのか、心配は尽きない。しかし、この、はらはらどきどき感もサポーターだからこそ味わえるもの、大切にしよう。(6/24 調布のヨーコ)

顔

さて、七月。二〇一二年も折り返した。「もう半分か」とため息が聞こえてきそうだが、そこをグツとこらえて『まだ半分だ。がんばろう！』といきたい。

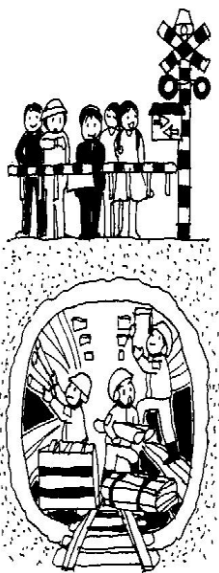
何事も考え方ひとつだ。見る角度をちよつと変えるだけで景色は変わる。

踏切で待たされる五分は長い。急いでいる時などは電車に乗っている人さえ恨めしいが、乗る側になると誰もが電車優先を信じて疑わない。

このように自分の置かれた立場からものを考えるのが人間だ。どんな状況であつても相手の気持ちを慮れる人になりたい。

八月十九日、調布を分断していた十八ヶ所の踏切が姿を消すこととなった。はるか先のことだと思っていた地下化が半年も前倒しとなったのは、計画や技術が素晴らしかったからに他ならない。携わったすべての人たちを讃えたい。

駅は街の顔であり、新しい調布の顔を彩るのは私たち一人ひとりだ。訪れた人が羨むような凛々しい姿をお目にかけて。(風人)



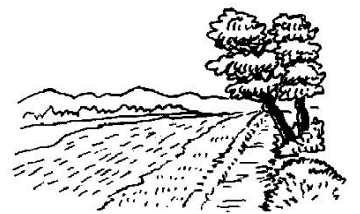
romiの横顔

わくわくステーションのナレーションでおなじみ調布市民放送局のオシャレなうぐいす嬢。帽子好きはお祖父様譲り懸賞射とめる技はさすが射手座。A型はエコな料理も得意なの。座右の銘「静かに貫く」美声はこんな生活から！



調布を語りつく

夏の多摩川。かつては清流として知られた多摩川、昭和30年代後半まで、水泳や川遊びなど、手近な行楽地として大変人気がありました。夏には「海の家」ならぬ「川の家」が作られ、多摩川の風物詩となっていました。今ではこうした光景は見られませんが京王閣競輪場の西側にある「玉川苑」には、かつての多摩川沿いの風景であった松林、昭和10年に架橋した初代多摩川原橋の親柱などが、モニュメントとして残されています。



(郷土博物館前館長 小野崎満氏寄稿)

調布市民放送局ニュースが手に入ります(順不同)

- ◆図書館(本館、分館)◆たづくり◆公民館◆調布市総合福祉センター◆深大寺◆教育会館◆ジェイコムショップ◆調布エフエム◆調布市商工会館◆地域福祉センター◆市民活動支援センター◆調布市郷土博物館◆INNO◆エリゾー◆山口酒店◆中村歯科◆東日本電気電話保守センター◆電気通信大学◆ぬくもりステーション◆多摩信用金庫調布北口支店◆みんなの広場◆布多天神社◆クッキングハウス◆せんがわ劇場◆デンマーク INN 深大寺◆デンマーク INN 調布◆山田病院◆天竜◆調布市総合体育館◆セブンイレブン(調布染地2丁目店)◆神代植物公園

もうすぐ完成 '京王線地下化'

5月24日、京王線連続立体交差事業の事業主体である東京都から地下に切り替える工事の日程が発表になった。この事業は、18箇所の踏切による交通渋滞解消のために、東京都と調布市そして京王電鉄株式会社3者で行っているもの。8月19日の開通を目指している。調布市は、東西に京王線が走っているため、南北の交通の行き来が不便だった。調布市民にとっては念願の地下化である。しかし、地下に入ればすべて解決するわけではない。地上から地下に入る数メートルの所は、今まで踏切があって渡れていたものが、渡れなくなってしまう。通学路を確保するための、新たな道の増設も必要だ。また、開通当日から踏切がなくなるため、交通標識を取り替えるなどの工事が行われる。駅舎の工事も急ピッチで行われている。私達調布市民放送局は、総力取材で今回は特別に8月5日から皆様に情報をお伝え致します。(まりっぺ)



武蔵深大寺蔵 谷中五重小塔



長いこと、深大寺の庫裡に保管されていた、谷中五重小塔が、この度、客殿の一角に据え置かれた。この塔は、谷中五重塔を約十分の一に写すものと思われ、檜素木造で約25年の工期をかけて、昭和37年に完成した。その後、檀家さんが深大寺に寄贈したものである。屋内塔とは言え3メートルを越える建築である。五重小塔は五層の屋根から出来ていてこの世を形づくる五つの要素なるものを表現し、「地 水 火 風 空」を「五大」と呼ぶ。五層の頂部には相輪がとりつられている。谷中五重小塔の小さな観音開きの扉を開けると、内部に心柱が下がっているのが見てとれる。実際の五重塔は大きいがゆえに荘厳さや、美しい屋根の曲線に感嘆するが、深大寺の五重小塔は塔を構築する木組みの技の見事さを目の前で見ることが出来る。～高橋玄周さん談～ (romi)

秋元妙美さんを応援する会

ロンドンパラリンピック(8/29～9/9)に「ボッチャ」という種目で出場予定の秋元妙美さん(調布市在住)を応援する会が、6月16日(土)午後、グリーンホール小ホールにて開催されました。秋元さんは脳性マヒで障害別クラス分けでは最重度の選手です。ボッチャは重度障害があっても「競技」ができる。その魅力にとりつかれたという秋元さん。

応援する会には市長、社会福祉協議会会長、ボッチャ協会会長とともに同じアスリートとして大相撲の皇風関が駆けつけてこられ、激励のメッセージを寄せられました。その後、来場者のみなさんで実際にボッチャを体験し、奥深さと競技性の高さを感じることができました。秋元さんは戦略家だそうです。代表チームのコーチいわく「秋元の言うとおりにプレーできれば勝てる」とのこと。体調万全にして悔いのないプレーを楽し

んできてほしいと思います。

応援してます！(Y.A)

ちょっと、ひとやすみ CATCH クイズ

さあ～今月は調布の方言クイズです。
かつては普段着の言葉、いくつ解りますか。

- | | |
|-----------|-----------|
| 1. あたまっぱり | 2. おおまくれえ |
| 3. おこさま | 4. きびしよ |
| 5. くげんだ | 6. さいかち |
| 7. すっぱらい | 8. たんま |
| 9. まみや | 10. よっぴて |



言葉も、時代の世相を反映し、
変化して行きますね。

参考資料: 調布ことば(方言等)
調布史談会発行

正解は編集後記の末にあります。(romi)

～こんなご協力をいただいています～

機材等: (株)アークシステム アツデン(株) (株)StudioDU サーバー: 電気通信大学 (敬称略)
その他多くの方にご協力を頂いています。ありがとうございます!

2012年7月 番組表

< 調布市民放送局の番組を見ることができます >

- ◆ 姉妹都市木島平村のケーブルテレビ「ふう太ネット」
- ◆ 調布市観光案内所『ぬくもりステーション』(一部番組のみ)



調布 C A T C H J:com 111chにて1日2回放送

テレビ番組

| 月 | 火 | 水 | 木 | 金 | 土 | 日 |
|---------------|---------------|---------------|---------------|---------------|---------------|---------------|
| 8:55 20:40 | 8:55 20:40 | 8:55 20:40 | 8:55 20:40 | 8:55 20:40 | 8:55 20:40 | 8:55 20:40 |

1日 ①「歯と健康のつどい」
歯は全身の健康の基、健康を保つには、歯の健康が大切。
②「調布百景」
今回は、「中川平一風景画集(1)」から「仙川駅」1993年を紹介します。中川さんのコメントもあります。
15日 ③「リトルギャラリー」
猫作家 雅太郎さんの「ほっこり猫とまったり猫」の紹介です。



図画ポスター表彰

16日 ①「薪能 大般若」～深大寺のルーツを市民のみなさまへ～
身ぶるいがするほど凄い舞台でした。どうぞご覧下さい。
②「蕎麦打ちの国際交流」
CIFA(調布市国際交流協会)と「わいわい蕎麦打ち倶楽部」の
8月 コラボで日本文化の一部を体験してもらいました。
4日 ③早稲田大学「調布稲門会」(とうもんかい)
調布の中で活発に活動している「調布稲門会」。会員募集中!



ラジオ番組

調布わくわくステーション(略称 わくステ) 調布FMにて放送 <83.8MHz> 毎週火曜日 21:30~21:45

| | | |
|-----|------------------------------|---|
| 3日 | 長友 貴樹 さん 調布市長 | わくわくステーション 10年目の記念番組のスペシャルゲスト。皆さんの知らない一面が聴かれるかもしれません。 |
| 10日 | 松野 拓真 さん リサイクルショップ 不思議屋さん | 西調布にあるリサイクルショップ、いろんなものが所狭しと溢れるように置かれています。何が見つかるかしら? |
| 17日 | 石黒 献二 さん コンチェルト(パン屋さん) | 品川通りにある白いピアノのあるパン屋、コンチェルトのオーナーに、彼の原点でもあるアフリカでの体験も語っていただきます。 |
| 24日 | 吉岡 英司 さん (ゆうあい福祉公社 副参事) | ゆうあい福祉公社の吉岡さんに、福祉とボランティアのお話を伺います。いろいろな役割がありますね。 |
| 31日 | 平山 克治 さん ピアノの調律師 | ピアノの深い音色を出すのは調律師さんの腕次第? 縁の下の力持ちであるお仕事のお話を伺います。 |

HP

インターネットで、いつでもすべての番組を見ること・聴くことができます。
<http://chofu-catch.sakura.ne.jp> **調布市民放送局** **検索**

編集後記:先日、五重塔の取材で深大寺に行き、客殿で高橋玄周さんと話していた時のこと。玄周さんにゆっくり後を振り向いてご覧と言われ、庭を見るとなんと狸がこちらを見えています。田舎育ちですが野生の狸を見るのは始めて、しかも東京の一角調布で。感激で誰彼となく吹聴しています。

クイズの答え:1.割り勘 2.大食い 大食漢 3.蚕 4.急須 5.体がだるい 調子が悪い 気分がよくない
6.かぶと虫 7.おしまい 8.ちょっと待って 9.眉毛 10.夜通し 一晚中 (romi)

★ご意見・ご感想をお待ちしています ▶ catch@chofu-catch.sakura.ne.jp [編集・発行]NPO 法人調布市民放送局